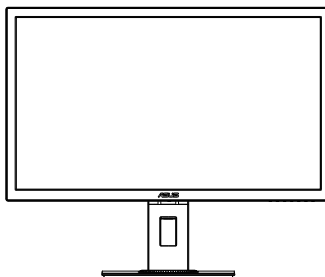
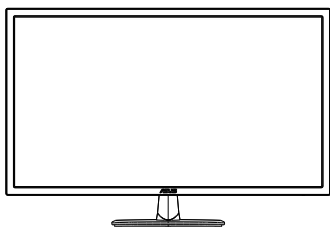


ASUS[®]

VP28U-serie

LCD-monitor

Gebruikshandleiding



HDMI[™]
HIGH-DEFINITION MULTIMEDIA INTERFACE

Inhoudsopgave

Opmerkingen.....	iii
Veiligheidsinformatie.....	v
Onderhoud en reiniging	vii
1.1 Welkom	1-1
1.2 Inhoud van verpakking.....	1-1
1.3 De monitor monteren.....	1-2
1.4 Sluit de kabels aan.....	1-3
1.4.1 Achterzijde van de LCD-monitor	1-3
1.5 Inleiding tot de monitor	1-4
1.5.1 De bedieningsknoppen gebruiken	1-4
1.5.2 QuickFit-functie	1-6
2.1 De arm/voet ontkoppelen (voor VESA-wandbevestiging).....	2-1
2.2 De monitor afstemmen	2-3
3.1 OSD (On-Screen Display) menu	3-1
3.1.1 Opnieuw configureren.....	3-1
3.1.2 Inleiding tot OSD-functie	3-2
3.2 Specificaties	3-10
3.3 Probleemoplossing (Veelgestelde vragen).....	3-11
3.4 Ondersteunde timinglijst.....	3-12

Copyright © 2017 ASUSTeK COMPUTER INC. Alle rechten voorbehouden.

Geen enkel deel van deze handleiding, waaronder de producten en software die hierin worden beschreven, mogen worden gereproduceerd, overgedragen, getranscribeerd, opgeslagen in een opslagstelsel of vertaald in enige taal en in enige vorm of met enige middelen, met uitzondering van de documentatie die door de aankoper wordt opgeslagen voor back-updoeleinden, zonder de uitdrukkelijke schriftelijke toestemming van ASUSTeK COMPUTER INC. ("ASUS").

De productgarantie of -dienstverlening zal niet worden verlengd indien: (1) het product is gerepareerd of gewijzigd, tenzij een dergelijke reparatie of wijziging schriftelijk is goedgekeurd door ASUS; of (2) het serienummer van het product vervalst is of ontbreekt.

ASUS LEVERT DEZE HANDLEIDING "AS IS" ZONDER GARANTIE VAN ENIG SOORT, EXPLICIET OF IMPLICIET, WAARONDER MAAR NIET BEPERKT TOT DE IMPLICIETE GARANTIES OF OMSTANDIGHEDEN VAN VERKOOPBAARHEID OF GESCHIKTHEID VOOR EEN SPECIEF DOEL. IN GEEN GEVAL ZAL ASUS, DIENS DIRECTEUREN, MANAGERS, WERKNEMERS OF AGENTEN AANSPRAKELIJK ZIJN VOOR ENIGE INDIRECTE, SPECIALE, INCIDENTELE SCHADE OF GEVOLGSCHADE (WAARONDER SCHADE DOOR GEDERFDE WINST, GEMISTE OPDRACHTEN, VERLIES VAN GEBRUIK OF GEGEVENS, ONDERBREKING VAN DE WERKZAAMHEDEN EN DERGELIJKE), ZELFS ALS ASUS OP DE HOOGTE IS GEBRACHT OVER DE MOGELIJKHEID VAN DAT DERGELIJKE SCHADE KAN ONTSTAAN DOOR ENIG DEFECT OF FOUT IN DEZE HANDLEIDING OF PRODUCT.

SPECIFICATIES EN INFORMATIE IN DEZE HANDLEIDING WORDEN ALLEEN TER INFORMATIE VERSCHAFT EN ZIJN ONDERHEVIG AAN VERANDERING OP ENIG TIJDSTIP ZONDER VOORAFGAANDE VERWITTING EN MOGEN NIET WORDEN GEZIEN ALS EEN VERPLICHTING DOOR ASUS. ASUS NEEMT GEEN VERANTWOORDELIJKHEID OF AANSPRAKELIJKHEID VOOR ENIGE FOUTEN OF ONJUISTHEDEN DIE KUNNEN OPTREDEN IN DEZE HANDLEIDING, WAARONDER IN DE PRODUCTEN EN SOFTWARE DIE HIERIN WORDEN BESCHREVEN.

De product- en bedrijfsnamen die in deze handleiding voorkomen, kunnen al dan niet gedeponeerde handelsmerken zijn of auteursrechten hebben van hun respectievelijke bedrijven en worden enkel gebruikt ter identificatie of als uitleg en in het voordeel van de eigenaren, zonder inbreuk erop te maken.

Opmerkingen

Kennisgeving van Federal Communications Commission

Dit apparaat voldoet aan Deel 15 van de FCC-voorschriften. Bediening ervan dient te geschieden conform de volgende twee voorwaarden:

- Dit apparaat mag geen schadelijke interferentie veroorzaken, en
- Dit apparaat moet alle ontvangen interferentie accepteren, waaronder interferentie die een ongewenste werking kan veroorzaken.

Dit apparaat is getest en voldoet aan de beperkingen voor een digitaal apparaat klasse B, volgens deel 15 van de FCC-regels. Deze beperkingen zijn opgesteld om een redelijke bescherming te bieden tegen schadelijke interferentie in een residentiële installatie. Dit apparaat genereert, gebruikt en kan radiofrequentie-energie uitstralen en, indien niet geïnstalleerd en gebruikt volgens de instructies van de fabrikant, kan schadelijke interferentie veroorzaken bij radiocommunicatie. Er kan echter geen garantie worden gegeven dat er geen interferentie zal optreden in een specifieke installatie. Als deze apparatuur wel nadelige storing veroorzaakt bij radio- of televisieontvangst (u kunt dit vaststellen door de apparatuur uit en aan te zetten), moet de gebruiker de storing proberen te verhelpen door een of meer van de volgende maatregelen te treffen:

- Verdraai of verplaats de ontvangstantenne.
- Vergroot de afstand tussen de apparatuur en de ontvanger.
- Sluit de apparatuur aan op een ander circuit dan dat waar de ontvanger op is aangesloten.
- Raadpleeg de dealer of een ervaren radio/tv-technicus voor ondersteuning.



Als Energy Star® Partner, heeft ons bedrijf bepaald dat dit product voldoet aan de richtlijnen van Energy Star® m.b.t. energie-efficiëntie.

Verklaring van Canadian Department of Communications

Dit digitale apparaat overschrijdt de limieten van Klasse B niet voor emissies van radiator van digitale apparatuur, zoals beschreven in de Radio Interference Regulations van het Canadian Department of Communications.

Dit klasse B digitale apparaat voldoet aan de Canadese ICES-003.

Gemaakt in China

TCO-informatie

Gefeliciteerd!

Deze display is zowel voor u als de planeet ontworpen!



De display die u zojuist hebt aangeschaft, draagt het label TCO-gecertificeerd. Hiermee wordt verzekerd dat uw display is ontworpen, geproduceerd en getest overeenkomstig enkele van de striktste kwaliteits- en milieueisen ter wereld. Dit zorgt voor een hoog presterend product, ontworpen met een focus op de gebruiker en dat tevens de impact op het klimaat en onze natuurlijke omgeving minimaliseert.

TCO-gecertificeerd is een extern geverifieerd programma waarbij elk productmodel wordt getest door een geaccrediteerd onafhankelijk testlaboratorium. TCO-gecertificeerd vertegenwoordigt een van de strengste certificeringen voor displays ter wereld.

Enkele van de bruikbaarheidsfuncties van TCO-gecertificeerd voor displays:

- Goede visuele ergonomie en beeldkwaliteit wordt getest om te zorgen voor een topprestatie en het reduceren van problemen met het zicht en oogvermoeidheid. Belangrijke parameters zijn luminantie, contrast, resolutie, zwartniveau, gammacurve, uniformiteit van kleur en luminantie, kleurweergave en beeldstabiliteit.
- Het product is in een onafhankelijk laboratorium getest volgens de strenge veiligheidsnormen.
- Emissies van elektrische en magnetische velden net zo laag als normale huishoudelijke achtergrondniveaus.
- Lage akoestische geluidsemissies.

Enkele van de milieufuncties van TCO-gecertificeerd voor displays:

- De eigenaar van het merk laat maatschappelijk verantwoord ondernemen zien en heeft een gecertificeerd milieubeheersysteem (EMAS of ISO 14001).
- Een zeer laag energieverbruik, zowel in de modus Aan als Stand-by, minimaliseert de impact op het klimaat.
- Beperkingen aan chloor- en broomhoudende vlamvertragers, weekmakers, kunststoffen en zware metalen, zoals cadmium, kwik en lood (naleving van RoHS).
- Zowel product als productverpakking is klaargemaakt voor recycling.
- De eigenaar van het merk biedt mogelijkheden tot teruggave.

De vereisten kunnen worden gedownload van onze website. De vereisten die zijn opgenomen in dit label, zijn ontwikkeld door TCO Development in samenwerking met wetenschappers, deskundigen, gebruikers en fabrikanten van over de hele wereld. Sinds het einde van de jaren '80 is TCO betrokken geweest bij de beïnvloeding van de ontwikkeling van IT-apparatuur in een meer gebruiksvriendelijke richting. Ons labelsysteem begon in 1992 met displays en wordt nu gevraagd door gebruikers en IT-fabrikanten van over de hele wereld. Ongeveer 50% van alle displays over de hele wereld zijn TCO-gecertificeerd.

Voor displays met glanzende randen moet de gebruiker denken aan de plaatsing van het display aangezien de rand verstorende reflecties kan veroorzaken van omgevingslicht en heldere oppervlakken

Ga voor meer informatie naar
www.tcodevelopment.com

Veiligheidsinformatie

- Alle documentatie die bij de verpakking is geleverd zorgvuldig doorlezen, alvorens de monitor in te stellen.
- De monitor niet blootstellen aan regen of vocht om gevaar op brand of schokken te vermijden.
- Probeer de monitorkast nooit te openen. De gevaarlijke hoge spanningen in de monitor kunnen ernstig lichamelijk letsel tot gevolg hebben.
- Als de stroomtoevoer defect is, deze niet zelf proberen te repareren. Neem contact op met een bevoegde onderhoudstechnicus of uw verkooppunt.
- Controleer, alvorens het product te gaan gebruiken, of alle kabels goed zijn aangesloten en of de stroomkabels niet beschadigd zijn. Neem direct contact op met uw dealer als u enige schade waarneemt.
- Gleuven en openingen aan de achterzijde en bovenzijde van de behuizing dienen voor de ventilatie. Deze openingen niet blokeren. Dit product nooit in de buurt of op een verwarming of warmtebron plaatsen, tenzij er een juiste ventilatie is voorzien.
- De monitor mag alleen worden gebruikt op een type stroombron dat wordt weergegeven op het etiket. Raadpleeg uw dealer of uw lokale elektriciteitsbedrijf, indien u niet zeker bent van het stroomtype bij u thuis.
- Gebruik de juiste stroomstekker die voldoet aan uw lokale voedingsnorm.
- De stroomstrips en de verlengkabels niet overbelasten. Overbelasting kan leiden tot brand of elektrische schokken.
- Vermijd stof, vocht en temperatuurpieken. Plaats de monitor niet in een gebied dat nat kan worden. Plaats de monitor op een stabiele ondergrond.
- Ontkoppel de eenheid tijdens onweer of als deze gedurende een langere periode niet zal worden gebruikt. Dit beschermt de monitor tegen schade door stroomstoten.
- Duw nooit objecten of mors nooit enige vloeistof in de openingen van de monitorkast.
- Voor een goede werking dient u de monitor alleen te gebruiken met UL-vermelde computers met correct geconfigureerde aansluitpunten die zijn gemarkeerd tussen 100 - 240 V wisselstroom.
- Het stopcontact moet zich in de buurt van het apparaat bevinden en moet makkelijk te bereiken zijn.

- Eem contact op met een bevoegde onderhoudstechnicus bij technische problemen met de monitor.
- Zorg voor een aardaansluiting voordat u de stekker in het stopcontact steekt. Als u de aardverbinding verbreekt, moet u dat doen nadat u de stekker uit het stopcontact hebt getrokken.

WAARSCHUWING

Gebruik van andere dan de opgegeven hoofd- of oortelefoons, kan leiden tot gehoorverlies vanwege overmatige geluidsdruk.

Onderhoud en reiniging

- Voordat u de monitor optilt of verplaatst, is het beter om alle kables en de stroomkabel te ontkoppelen. Volg de juiste heftechnieken bij het plaatsen van de monitor. Pak de randen van de monitor beet wanneer u de monitor optilt of draagt. Til het scherm niet op aan de voet of de kabel.
- Reinigen. Schakel uw monitor uit en haal de stroomkabel uit het stopcontact. Reinig het oppervlak van de monitor met een pluisvrije, niet schurende doek. Hardnekkige vlekken kunnen worden verwijderd met een doek bevochtigd in een mild reinigingsmiddel.
- Vermijd het gebruik van een reinigingsmiddel met alcohol of aceton. Gebruik een reinigingsmiddel bestemd voor gebruik met een LCD-scherm. Spreek het reinigingsmiddel nooit direct op het scherm, omdat het dan in de monitor kan lekken en een elektrische schok kan veroorzaken.

De volgende symptomen zijn normaal bij de monitor:

- Door de aard van het fluorescerende licht kan het scherm flikkeren tijdens het eerste gebruik. Zet de stroomschakelaar uit en vervolgens weer aan, zodat de monitor niet meer flinkt.
- De helderheid op het scherm kan iets ongelijk zijn, afhankelijk van het bureaubladpatroon dat u gebruikt.
- Als hetzelfde beeld uren achtereen wordt weergegeven, kan er een nabbeeld van het vorige scherm achterblijven op het scherm nadat het beeld is veranderd. Het scherm zal langzaam herstellen of u kunt de stroomschakelaar uren uitschakelen.
- Als het scherm zwart wordt, gaat knipperen of niet meer verlicht kan worden, dient u contact op te nemen met uw dealer of het onderhoudscentrum om dit op te lossen. Het scherm niet zelf repareren!

Gebruikte conventies in deze handleiding



WAARSCHUWING: Informatie om letsel te voorkomen bij uzelf bij het uitvoeren van een taak.



OPGELET: Informatie om schade te voorkomen aan componenten bij het uitvoeren van een taak.



BELANGRIJK: Informatie die u **MOET** opvolgen om een taak te voltooien.



OPMERKING: Tips een aanvullende informatie als hulpmiddel bij het voltooien van een taak.

Waar kunt u meer informatie vinden

Raadpleeg de volgende bronnen voor aanvullende informatie en product- en softwarebijwerkingen.

1. ASUS websites

De wereldwijde ASUS websites bieden bijgewerkte informatie over de hardware- en softwareproducten van ASUS. Raadpleeg <http://www.asus.com>

2. Optionele documentatie

Uw productverpakking kan aanvullende documentatie bevatten die door uw dealer kunnen zijn toegevoegd. Deze documenten vormen geen onderdeel van de standaardverpakking.

1.1 Welkom

Hartelijk dank voor het aanschaffen van de ASUS® LCD-monitor!

De meest recente breedbeeld LCD-monitor van ASUS biedt een scherpere, bredere en helderdere weergave, evenals een reeks kenmerken die uw kijkervaring verruimen.

Met deze kenmerken kunt u genieten van het gemak en de geweldige visuele ervaring die de monitor u geeft!

1.2 Inhoud van verpakking

Controleer of de volgende items aanwezig zijn in de verpakking:

- ✓ LCD-monitor
- ✓ Monitorvoet
- ✓ Snelle gebruikshandleiding
- ✓ Garantiekaart
- ✓ 1x Voedingskabel
- ✓ 1x HDMI-kabel (optie)
- ✓ 1x DP-kabel (optie)



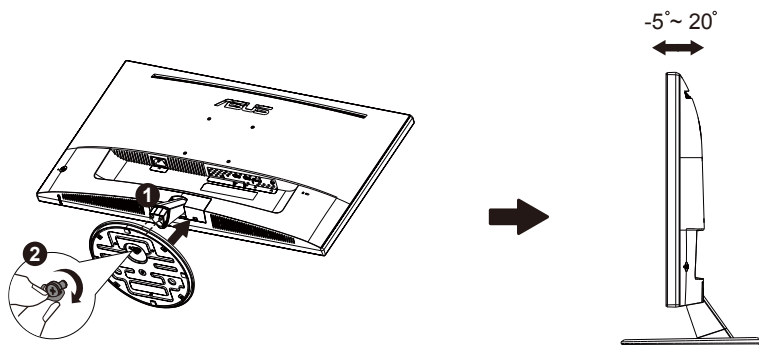
-
- Neem direct contact op met uw verkooppunt als enige van de bovenstaande items is beschadigd of ontbreken.
-

1.3 De monitor monteren

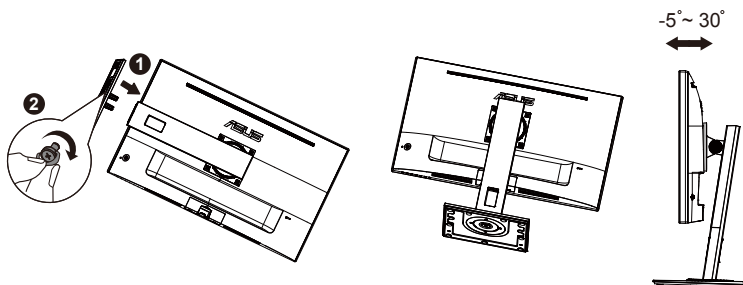
Zo zet u de monitor in elkaar:

1. Leg het scherm plat op een doek op tafel. Bevestig de voet dan aan de arm en bevestig deze met de schroef om ze stevig vast te maken. U kunt de schroef eenvoudig vastdraaien met uw vingers.
2. Pas de monitor aan op de hoek die het meest comfortabel is voor u.

VP28UQG

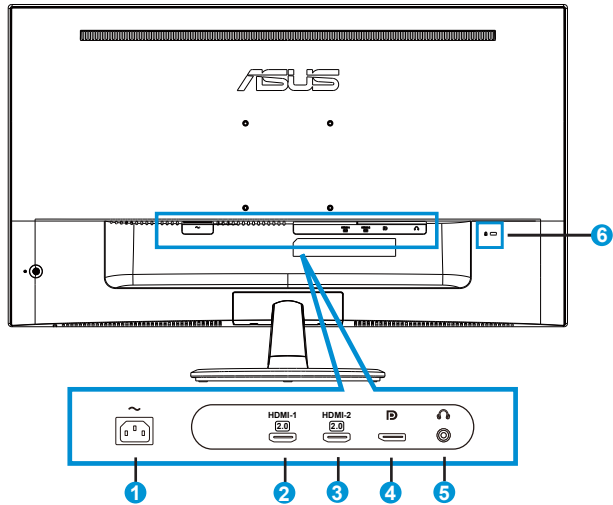


VP28UQGL



1.4 Sluit de kabels aan

1.4.1 Achterzijde van de LCD-monitor

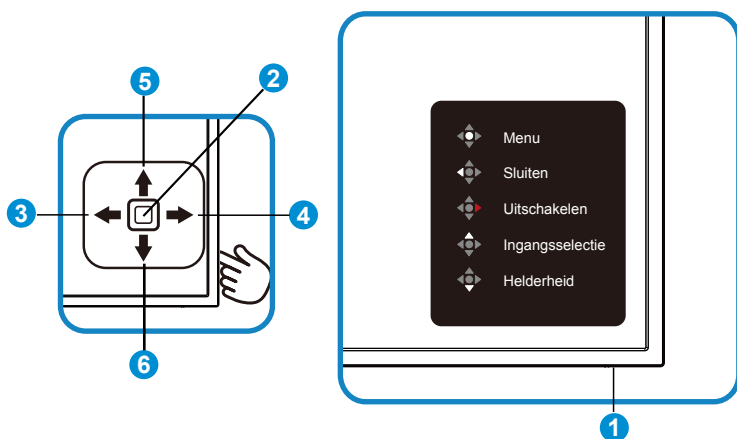


1. AC-IN poort
2. HDMI-1-poort
3. HDMI-2-poort
4. DisplayPort
5. Oortelefoon-uit poort
6. Kensington-slot

1.5 Inleiding tot de monitor

1.5.1 De bedieningsknoppen gebruiken

Gebruik de bedieningsknop achterop de monitor om de beeldinstellingen aan te passen.



1. Voedings-LED:

- De volgende tabel omschrijft de definitie van de kleuren van de voedingsindicator.

Status	Beschrijving
Wit	Inschakelen
Oranje	Stand-by-modus

2. Centrale knop:

- Druk op deze knop om het OSD-menu te openen.
- Druk op deze knop om de monitor aan te zetten wanneer het is uitgeschakeld.

3. Toets Links:

- Het OSD-menu afsluiten of terugkeren naar de vorige laag.

4. Toets Rechts:

- Snelkoppelingstoets Uitschakelen.
- Naar de optie van de volgende laag gaan.

5. Toets Omhoog:
 - Sneltoets selecteren invoeren.
 - De optie omhoog verplaatsen of de optiewaarde vergroten.
6. Toets Omlaag:
 - Sneltoets Helderheid:
 - De optie omlaag verplaatsen of de optiewaarde verkleinen.
 - Sneltoets Toetsvergrendeling. Houd het 5 seconden ingedrukt om Toetsvergrendeling in of uit te schakelen.

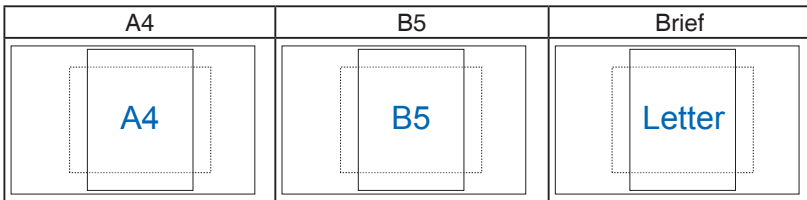
1.5.2 QuickFit-functie

De QuickFit-functie bevat drie patronen: (1) Raster (2) Papierformaat (3) Fotoformaat.

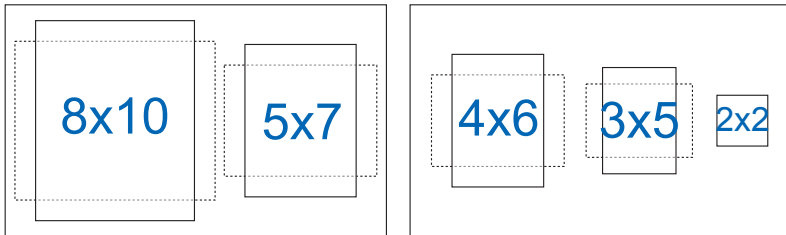
1. Rasterpatronen: Maken het ontwerpers en gebruikers gemakkelijk om inhoud en opmaak op een pagina te ordenen en een consequent uiterlijk te bieden.



2. Papierformaat: Bied gebruikers de mogelijkheid hun documenten op ware grootte te zien op het scherm.



3. Fotoformaat: Biedt fotografen en andere gebruikers de mogelijkheid hun foto's nauwkeurig op ware grootte weer te geven en te bewerken op het scherm.



2.1 De arm/voet ontkoppelen (voor VESA-wandbevestiging)

Het afneembare voetstuk van deze monitor is speciaal ontworpen voor VESA-wandmontage.

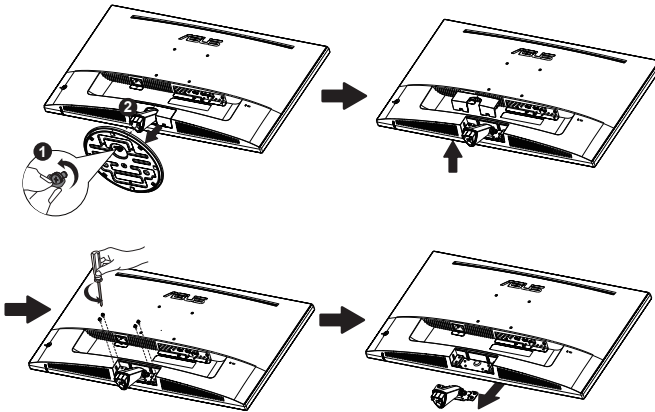
De arm/voet afnemen

1. Ontkoppel de stroom- en signaalkabels. Plaats de voorzijde van de monitor voorzichtig plat op een schone tafel.
2. Draai de schroef op de onderkant van de voet met uw vingers los te draaien en verwijder de kolom van de voet. Verwijder dan met uw vingers de scharnierafdekking van de monitorbehuizing.
3. Gebruik een schroevendraaier om de vier schroeven op de arm te verwijderen en maak vervolgens de arm/standaard los van de monitor.

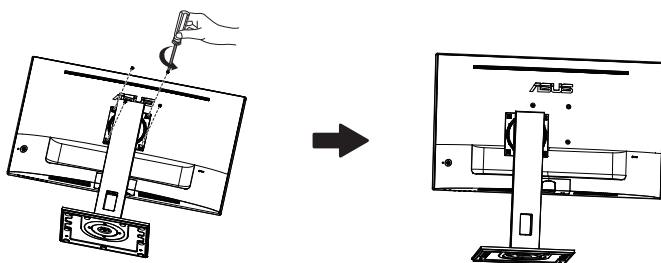


- Wij raden aan dat u het tafeloppervlak afdekt met een zachte doek om schade aan de monitor te voorkomen.
- Houd de voet van de monitor vast tijdens het verwijderen van de schroeven.

VP28UQG



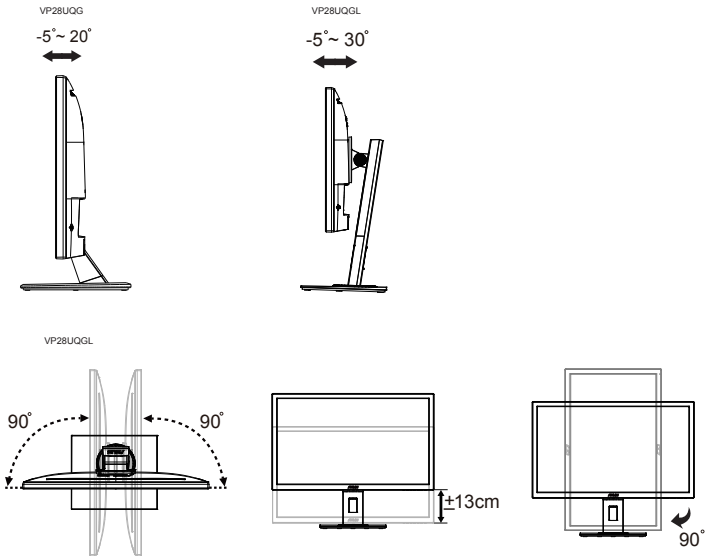
VP28UQGL



-
- De VESA-wandbevestigingset (100 x 100 mm) kan afzonderlijk worden aangeschaft.
 - Gebruik alleen de wandbevestigingsbeugel met UL-classificatie met een minimumgewicht/-belasting van 28,8 kg (schroefgrootte: M4 x 10 mm).
-

2.2 De monitor afstemmen

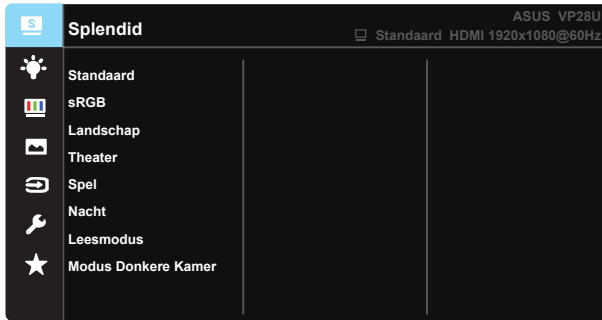
- Voor een optimale weergave, raden wij aan dat u naar de volledige voorzijde van de monitor kijkt en de monitor op de hoek afstemt die het meest comfortabel is voor u.
- Houd de voet vast om te voorkomen dat de monitor valt bij het wijzigen van de hoek.
- U de weergave als volgt aanpassen :



Het is normaal dat de monitor een weinig schudt terwijl u de kijkhoek aanpast.

3.1 OSD (On-Screen Display) menu

3.1.1 Opnieuw configureren

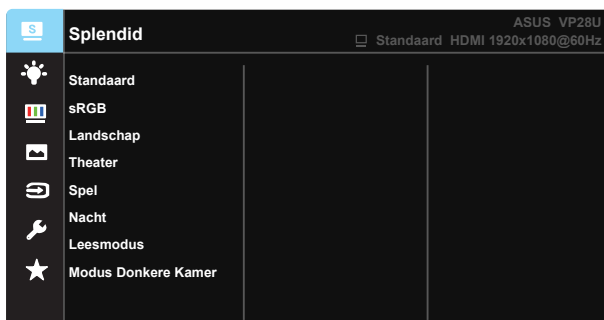


1. Druk op de centrale knop om het OSD-menu te weer te geven.
2. Druk op de toetsen Omhoog en Omlaag om tussen de opties in het menu te wisselen. Wanneer u van het ene naar het volgende pictogram gaat, wordt de naam van de optie gemarkeerd.
3. Voor het selecteren van het gemarkeerde item in het menu, drukt u op de toets Rechts of de Centrale knop.
4. Druk op de toetsen Omhoog en Omlaag om de gewenste parameters te selecteren.
5. Druk op de toets Rechts of de Centrale knop om naar de schuifbalk te gaan en gebruik vervolgens de toetsen Omhoog of Omlaag (afhankelijk van de indicatoren in het menu) om wijzigingen aan te brengen.
6. Druk op de toets Links om terug te keren naar het vorige menu.

3.1.2 Inleiding tot OSD-functie

1. Splendid

Deze functie bevat acht subopties die u kunt selecteren naar uw voorkeur. Elke modus heeft een Herinstelling-optie, waardoor u uw instelling kunt behouden of terug kunt keren naar de vooringestelde modus.



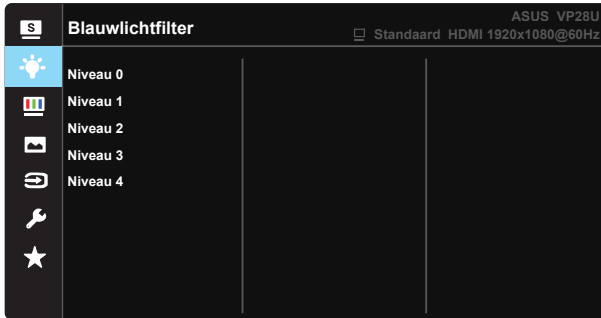
- **Standaard:** Dit is de beste keuze voor het bewerken van documenten met de SILENT™-videoverbeteringstechnologie.
- **sRGB:** Dit is de beste keuze voor het weergeven van foto's en afbeeldingen van pc's.
- **Landschap:** Dit is de beste keuze voor het weergeven van landschapsfoto's met de SILENT™-videoverbeteringstechnologie.
- **Theater:** Dit is de beste keuze voor het bekijken van films met de SILENT™-videoverbeteringstechnologie.
- **Spel:** Dit is de beste keuze voor spelen met de SILENT™-videoverbeteringstechnologie.
- **Nacht:** Dit is de beste keuze voor het spelen van games met donkere scènes of het bekijken van films met donkere scènes met de SILENT™-videoverbeteringstechnologie.
- **Leesmodus:** Dit is de beste keuze voor het lezen van boeken.
- **Modus Donkere Kamer:** Dit is de beste keuze voor een matig verlichte omgeving.



-
- In de modus Standaard kunnen de functies Kleurverzadiging, Huidskleur, Scherpte en ASCR niet door de gebruiker worden geconfigureerd.
 - In de sRGB kunnen de functies Kleurverzadiging, Kleur, Huidskleur, Scherpte, Helderheid, Contrast en ASCR niet door de gebruiker worden geconfigureerd.
 - In de Leesmodus kunnen de functies Kleurverzadiging, Huidskleur, Scherpte, ASCR, Contrast en Kleur niet door de gebruiker worden geconfigureerd.
-

2. Blauwlichtfilter

Pas het energieniveau aan van het blauwe licht dat werd uitgestraald vanaf de LED-achtergrondverlichting.



- **Niveau 0:** Geen verandering.
- **Niveau 1-4:** Hoe hoger het niveau, hoe meer het blauwe licht vermindert.



- Wanneer Blauwlichtfilter is geactiveerd, worden de standaardinstellingen van de standaard modus automatisch geïmporteerd.
- De functie Helderheid kan worden ingesteld van Niveau 1 tot Niveau 3.
- Niveau 4 is de geoptimaliseerde instelling. Dit is in naleving van de TUV laag blauwlicht-certificering. De functie Helderheid kan niet door de gebruiker worden geconfigureerd.

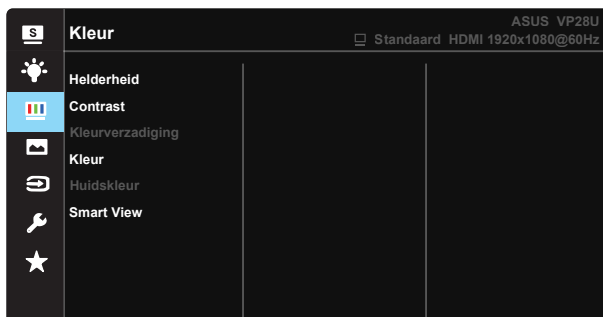


Zie het volgende om stress op de ogen te verminderen:

- De gebruiker moet enige tijd weggaan van het scherm als deze daar vele uren achter moet werken. Aangeraden wordt om korte pauzes te nemen (minimaal 5 minuten) na ongeveer 1 uur continu werken achter de computer. Het nemen van korte en regelmatige onderbrekingen is effectiever dan een enkele lange onderbreking.
- Om stress en droogte van de ogen te beperken, moet de gebruiker de ogen regelmatig rust geven door naar voorwerpen in de verte te kijken.
- Oog oefeningen kunnen helpen om stress van de ogen te beperken. Herhaal deze oefeningen vaak. Raadpleeg een arts als stress van de ogen blijft terugkeren. Oog oefeningen: (1) Kijk regelmatig omhoog en omlaag (2) Laat uw ogen langzaam rollen (3) Beweeg uw ogen diagonaal.
- Blauw licht met een hoge energie kan stress van de ogen veroorzaken evenals AMD (leeftijdsgelaten maculaire degeneratie). Filter blauw licht om 70 % (max.) schadelijk blauw licht te verminderen ter voorkoming van CVS (Computer-visie syndroom).

3. Kleur

Selecteer de beeldkleur die u wilt met deze optie.



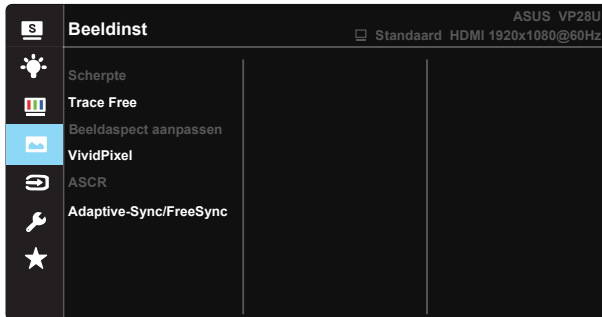
- **Helderheid:** Het afstembereik is van 0 tot 100.
- **Contrast:** Het afstembereik is van 0 tot 100.
- **Kleurverzadiging:** Het afstembereik is van 0 tot 100.
- **Kleur:** Bevat drie vooringestelde kleurmodi (**Koel**, **Normaal**, **Warm**) en één **Gebruiker** modus.
- **Huidskleur:** Bevat drie kleurmodi, inclusief **Roodachtig**, **Natuurlijk** en **Geelachtig**.
- **Smart View:** de veelzijdige kijkposities met de Smart View-technologie.



- In de stand Gebruiker, kunnen de kleuren R (Rood), G (Groen) en B (Blauw) door de gebruiker worden ingesteld; het instelbereik loopt van 0 tot 100.

4. Beeldinst

Vanaf deze hoofdfunctie kunt u de Scherpte, Trace Free, Beeldaspect aanpassen, VividPixel, ASCR en Adaptive-Sync/FreeSync aanpassen vanaf deze hoofdfunctie.



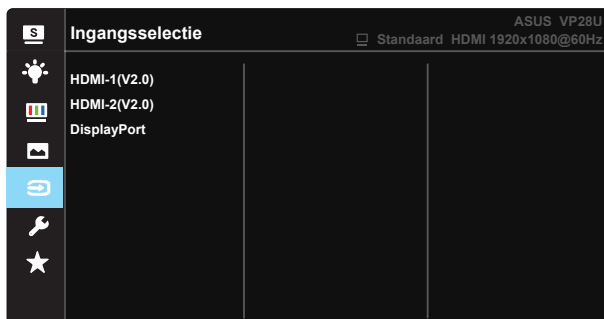
- **Scherpte:** Past de scherpte van het beeld aan. Het afstembereik is van 0 tot 100.
- **Trace Free:** Verhoogt de responstijd middels Over Drive technologie. Het afstembereik is van langzaam 0 tot snel 100.
- **Beeldaspect aanpassen:** Stel de beeldverhouding in op "**Volledig scherm**", "**4:3**", of "**OverScan**".
- **VividPixel:** ASUS Exclusive Technology die levensechte beelden verzorgt voor een kristalheldere en gedetailleerde weergave. Het afstembereik is van 0 tot 100.
- **ASCR:** Selecteer **Aan** of **Uit** om de optie dynamische contrastverhouding in of uit te schakelen.
- **Adaptive-Sync/FreeSync:** Hiermee kan een voor Adaptive-Sync/FreeSync ondersteund grafische bron de vernieuwingsfrequentie van de display dynamisch afstemmen gebaseerd op typische beeldsnelheden van de inhoud voor zuinige, vrijwel schokvrije display-update met lage latentie.



- 4:3 is alleen beschikbaar wanneer de ingangsbron in het formaat 4:3 format is. OverScan is alleen beschikbaar voor de HDMI-ingangsbron.

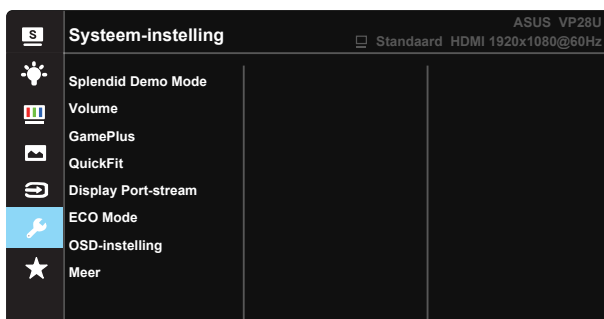
5. Ingangselectie

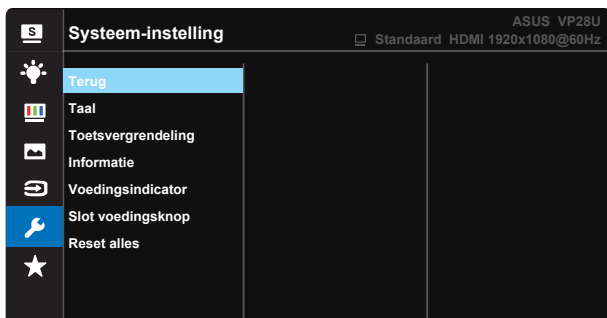
Selecteer de ingangsbron uit **HDMI-1 (V2.0)**, **HDMI-2 (V2.0)**, **DisplayPort**-ingangssignaal.



6. Systeem-instelling

Stemt de systeemconfiguratie af.

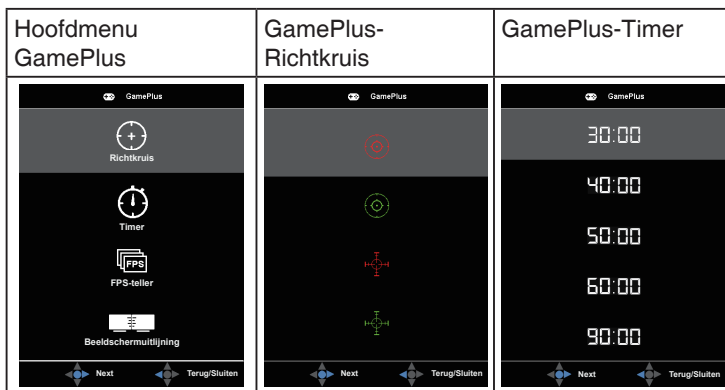




- **Splendid Demo Mode:** Activeert de demomodus voor de Splendid-functie.
- **Volume:** Stemt het niveau van het uitgangsvolume af.
- **GamePlus:** De functie GamePlus biedt een gereedschapskist en maakt een betere gaming-omgeving voor gebruikers bij het spelen van verschillende soorten games. Met name de functie Richtkruis is speciaal ontworpen voor nieuwe gamers of beginners die geïnteresseerd zijn in FPS-games (First Person Shooter).

GamePlus activeren:

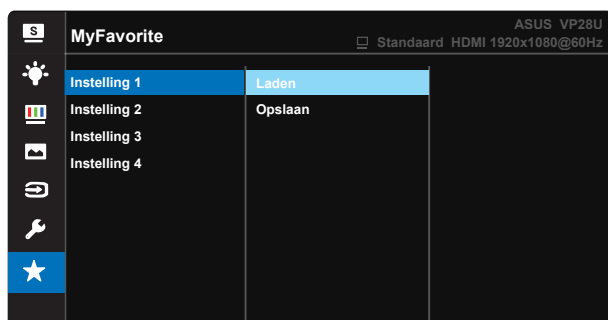
- Selecteer **Aan** om het hoofdmenu van GamePlus te openen.
- Druk op ▲ en ▼ om te kiezen tussen de functies Richtkruis, Timer, FPS-teller en de functie Beeldschermuitlijning.
- Druk op de centrale knop om de functie die u kiest, te bevestigen. Druk op ◀ om terug te keren.



- **Display Port-stream:** compatibiliteit met grafische kaart. Selecteer DP 1.1 of DP 1.2 volgens de DP-versie van de grafische kaart. (3840x2160-60Hz is alleen beschikbaar op DP 1.2. De beste resolutie is 3840x2160-30Hz op DP 1.1). Volg de onderstaande instructies om 4K2K, 30Hz te wijzigen naar 4K2K, 60Hz op uw PC: Klik in Windows met de rechtermuisknop op het bureaublad en voer de schermresolutie in. Ga naar Geavanceerde instellingen en stel de vernieuwingsfrequentie in tot 60Hz van 30Hz.
- **ECO Mode:** Activeer de ecologiemodus voor energiebesparing.
- **OSD-instelling:** Past de **OSD Timeout**, **DDC/CI** en **Doorzichtigheid** van het OSD-menu aan.
- **Meer:** Open de volgende pagina met systeeminstellingen.
- **Terug:** Keer terug naar de vorige pagina met systeeminstellingen.
- **Taal:** Selecteer de OSD-taal. De mogelijkheden zijn: **Engels, Frans, Duits, Spaans, Italiaans, Nederlands, Russisch, Pools, Tsjechisch, Kroatisch, Hongaars, Roemeens, Portugees, Turkije, Vereenvoudigd Chinees, Traditioneel Chinees, Japans, Koreaans, Perzisch, Thai, en Indonesisch.**
- **Toetsvergrendeling:** Alle toetsfuncties uitschakelen. Houd de toets Omlaag langer dan vijf seconden ingedrukt om de toetsvergrendelingsfunctie uit te schakelen.
- **Informatie:** Toont de monitorgegevens.
- **Voedingsindicator:** Schakel de voedings-LED in/uit.
- **Slot voedingsknop:** De voedingsknop in- of uitschakelen
- **Reset alles:** Instellen op "**Ja**" om alle instellingen opnieuw in te stellen op de standaard fabrieksmodus.

7. MyFavorite

Laad/bewaar alle instellingen op de monitor.




3.2 Specificaties

Model	VP28UQG	VP28UQGL
Paneelgrootte	28" (71.12 cm)	
Max. Resolutie	3840 x 2160	
Helderheid (std.)	300 cd/m ²	
Intrinsieke contrastverhouding (std.)	≥ 1000:1	
Kijkhoek (CR>10)	170°(V) /160°(H)	
Weergavekleuren	1073.7 M (8 bit + FRC)	
Responstijd	1ms (GTG)	
Oortelefoonuitgang	Yes	
HDMI-ingang	Yes (HDMI 2.0x 2)	
DisplayPort-ingang	Yes	
Adaptive-Sync/FreeSync	Yes	
Stroom Aan verbruik	< 31W*	
Chassiskleuren	Black	
Energie besparende modus	< 0.5W	
Uitschakelmodus	< 0.5W	
Kanteling	-5° ~ +20°	-5° ~ +30°
VESA-wandbevestiging	Yes (100mm x 100mm)	
Fys. afmetingen (BxHxD)	660.4 x 445.8 x 229.4 mm(VP28UQG) 660.4 x 672.5 x 226.3 mm(VP28UQGL)	
Fys. Afmeting zonder standaard (BxHxD)	660.4 x 380.8 x 62.2 mm	
Afmetingen verpakking (BxHxD)	728 x 516 x 152 mm(VP28UQG) 730 x 224 x 463 mm(VP28UQGL)	
Netto gewicht (schatting)	5.5 kg	7.38 kg
Bruto gewicht (schatting)	7.6 kg	10 kg
Spanning	AC 100~240V (Ingebouwd)	

NB:*Gebaseerd op de standaard Energy Star 7.0

3.3 Probleemoplossing (Veelgestelde vragen)

Probleem	Mogelijke oplossing
Stroom-LED brandt niet	<ul style="list-style-type: none">• Druk op de knop  om te controleren of de monitor aan staat.• Controleer of de stroomkabel goed is aangesloten op de monitor en de netvoeding.• Controleer de functie Voedingsindicator in het OSD-hoofdmenu. Selecteer "Aan" om de voedings-LED in te schakelen.
De stroom-LED brandt amberkleurig en er is geen schermbeeld	<ul style="list-style-type: none">• Controleer of de monitor en de computer aan staan.• Controleer of de signaalkabel goed is aangesloten op de monitor en de computer.• Controleer de signaalkabel op gebogen pennen.• Sluit de computer aan op een andere beschikbare monitor en controleer of de computer goed werkt.
Het schermbeeld is te licht of te donker	<ul style="list-style-type: none">• Stem de instellingen van het Contrast en de Helderheid af via OSD.
Het beeld beweegt of een golfpatroon is aanwezig in het beeld	<ul style="list-style-type: none">• Controleer of de signaalkabel goed is aangesloten op de monitor en de computer.• Verwijder elektrische apparatuur die de elektrische interferentie kunnen veroorzaken.
Het schermbeeld heeft verkeerde kleuren (wit ziet er niet uit als wit)	<ul style="list-style-type: none">• Controleer de signaalkabel op gebogen pennen.• Opnieuw instellen via OSD.• Stem de R/G/B-kleurinstellingen af of selecteer de kleur via OSD.
Geen geluid of zacht geluid	<ul style="list-style-type: none">• Stem de volume-instellingen af van zowel uw monitor als de computer.• Controleer of het stuurprogramma van de geluidskaart van de computer goed is geïnstalleerd en geactiveerd.

3.4 Ondersteunde timinglijst

PC ondersteunde primaire timing

Timinglijst	HDMI1(2.0)	HDMI2(2.0)	Display Port 1.2	Opmerking
640x350 bij 70	V	V	V	FRC AAN
640x480 bij 60	V	V	V	
640x480 bij 67	V	V	V	FRC AAN
640x480 bij 72	V	V	V	FRC AAN
640x480 bij 75	V	V	V	FRC AAN
720x400 bij 70	V	V	V	FRC AAN
800x600 bij 56	V	V	V	
800x600 bij 60	V	V	V	
800x600 bij 72	V	V	V	FRC AAN
800x600 bij 75	V	V	V	FRC AAN
832x624 bij 75	V	V	V	FRC AAN
1024x768 bij 60	V	V	V	
1024x768 bij 70	V	V	V	FRC AAN
1024x768 bij 75	V	V	V	FRC AAN
1152x864 bij 75	V	V	V	FRC AAN
1280x720 bij 50	V	V	V	
1280x720 bij 60	V	V	V	
1280x800 bij 60	V	V	V	
1280x960 bij 60	V	V	V	
1280x1024 bij 60	V	V	V	
1280x1024 bij 75	V	V	V	FRC AAN
1440x900 bij 60	V	V	V	
1680x1050 bij 60	V	V	V	
1920x1080 bij 60	V	V	V	
2560x1440 bij 60	V	V	V	
2560x1600 bij 60	V	V	V	
3840x2160 bij 30Hz	V	V	V	FRC AAN
3840x2160 bij 60Hz	V	V	V	

Video-timing

Timinglijst	HDMI1(2.0)	HDMI2(2.0)	Display Port 1.2	Opmerking
720x480P bij 59,94	V	V	V	
720x480P bij 60	V	V	V	
720x576P bij 50	V	V	V	
1280x720P bij 50	V	V	V	
1280x720P bij 59,94	V	V	V	
1280x720P bij 60	V	V	V	
1440x480P bij 59,94	V	V	V	
1440x480P bij 60	V	V	V	
1440x576P bij 50	V	V	V	
1920x1080i bij 50	V	V	V	
1920x1080i bij 60	V	V	V	
1920x1080P bij 23,97	V	V	X	HDMI FRC AAN
1920x1080P bij 24	V	V	X	HDMI FRC AAN
1920x1080P bij 25	V	V	X	HDMI FRC AAN
1920x1080P bij 29,97	V	V	X	HDMI FRC AAN
1920x1080P bij 30	V	V	X	HDMI FRC AAN
1920x1080P bij 50	V	V	V	
1920x1080P bij 59,94	V	V	V	
1920x1080P bij 60	V	V	V	
3840x2160P bij 25	V	V	V	FRC AAN
3840x2160P bij 29,97	V	V	V	FRC AAN
3840x2160P bij 30	V	V	V	FRC AAN
3840x2160P bij 50	V	V	V	
3840x2160P bij 59,94	V	V	V	
3840x2160P bij 60	V	V	V	

* De modi die niet in de bovenstaande tabellen staan vermeld, kunnen mogelijk niet ondersteund worden. Voor een optionele resolutie, raden wij aan dat u een modus selecteert die in de bovenstaande tabellen staat vermeld.